

ดัชนีความเชื่อมั่นผู้บริโภคภาคใต้ 2559

Southern Consumer Confidence Index 2016

วิวัฒน์ จันทร์กิงทอง^{1*}

Wiwat Jnakingthong^{1*}

¹ ผู้ช่วยศาสตราจารย์ ดร., สาขาบริหารธุรกิจ คณะบริหารธุรกิจ มหาวิทยาลัยหาดใหญ่

¹ Assistant Professor Dr., Department of Business Administration, Hatyai Business School,
Hatyai University

บทคัดย่อ

การศึกษานี้มีวัตถุประสงค์เพื่อศึกษาดัชนีความเชื่อมั่นผู้บริโภคภาคใต้ ปี 2559 กลุ่มตัวอย่างที่ใช้ในการศึกษานี้คือกลุ่มผู้บริโภคชาวไทยในภาคใต้ของประเทศไทย จำนวน 420 คน เครื่องมือที่ใช้ในการเก็บรวบรวมข้อมูลเป็นแบบสอบถาม และใช้การสุ่มตัวอย่างแบบหลายขั้นตอน ผลการศึกษาพบว่า ดัชนีความเชื่อมั่นผู้บริโภคโดยรวมมีความผันผวนตลอดเวลา แต่ไตรมาสสุดท้ายดัชนีความเชื่อมั่นผู้บริโภคโดยรวม และดัชนีอื่น ๆ เพิ่มขึ้นอย่างต่อเนื่อง เป็นเพราะเศรษฐกิจภาคใต้มีแนวโน้มในทิศทางที่ดีขึ้น ข้าวและยางพารามีราคาสูงขึ้น และมีนโยบายกระตุ้นเศรษฐกิจของภาครัฐ

คำสำคัญ: ดัชนีความเชื่อมั่นผู้บริโภค, ภาคใต้

Abstract

The purposes of this study are to study Southern consumer confidence index 2016. The population sample size in this study were four hundred twenty Thai consumer in southern Thailand. The instrument for data collection were a multi stage sampling and questionnaire. The results of this study revealed that overall Southern consumer confidence index has fluctuated over time, but last quarter, overall consumer confidence index and other indexes rose steadily because Southern economic trends in a better direction, rice and rubber with higher prices, and economic stimulus policies of government

Keywords: Consumer Confidence Index, Southern



บทนำ

ดัชนีความเชื่อมั่นด้านการอุปโภคบริโภคภาคครัวเรือนเป็นดัชนีที่ใช้วัดความรู้สึก และความเชื่อมั่นของผู้บริโภคที่มีต่อการอุปโภคบริโภคในปัจจุบันและอนาคตที่สะท้อนผ่านภาวะการมีงานทำ รายได้ ปัจจุบันและที่คาดว่าจะได้รับในอนาคต รวมถึงภาวะค่าครองชีพในปัจจุบัน ตลอดจนทิศทางและเหตุการณ์ทางเศรษฐกิจที่เกิดขึ้นในปัจจุบัน การที่ผู้บริโภคมีความมั่นใจต่อเสถียรภาพของรายได้ของตนย่อมส่งผลต่อการใช้จ่ายในสิ่งต่าง ๆ มากขึ้น ซึ่งความมั่นใจดังกล่าวจึงถูกใช้เป็นหนึ่งในตัวชี้วัดเศรษฐกิจโดยรวม ดังนั้นเมื่อความเชื่อมั่นผู้บริโภคสูงขึ้น ผู้บริโภคจะมีการบริโภคมากขึ้น และส่งผลดีต่อการขยายตัวทางเศรษฐกิจ แต่หากความเชื่อมั่นผู้บริโภคต่ำลง ผู้บริโภคจะประหยัดในการใช้จ่ายมากขึ้น และส่งผลเสียต่อเศรษฐกิจโดยรวม (วิกิพีเดีย สารานุกรมเสรี, 2559)

วัตถุประสงค์ของการจัดทำดัชนีความเชื่อมั่นผู้บริโภค เพื่อวัดระดับการบริโภคของผู้บริโภคในภาคใต้ของประเทศไทยที่สะท้อนผ่านทัศนคติของประชาชนต่อภาวะเศรษฐกิจที่เกิดขึ้นและคาดว่าจะเกิดขึ้นในแต่ละช่วงเวลา รวมทั้งเป็นเครื่องชี้ทิศทางเศรษฐกิจที่แสดงความต้องการใช้จ่ายของผู้บริโภค ซึ่งสะท้อนให้เห็นถึงอำนาจการซื้อของประชาชนที่เกิดขึ้นจริงในแต่ละเดือน โดยได้จากการสำรวจความคิดเห็นของประชาชนใน 14 จังหวัดภาคใต้ ซึ่งข้อมูลดัชนีความเชื่อมั่นผู้บริโภคภาคใต้จะเป็นสัญญาณเตือนภัยทางเศรษฐกิจล่วงหน้า และเป็นประโยชน์ต่อหน่วยงานภาครัฐด้านเศรษฐกิจในการกำหนดนโยบายกระตุ้นเศรษฐกิจ เพื่อช่วยเหลือประชาชนในภาคใต้ อีกทั้งหน่วยงานภาคเอกชนสามารถนำข้อมูลเพื่อใช้ในการวางแผน และกำหนดกลยุทธ์ทางการตลาดให้สอดคล้องกับความต้องการได้อย่างถูกต้องและเหมาะสมกับช่วงเวลา (สำนักงานนโยบายและยุทธศาสตร์การค้า กระทรวงพาณิชย์, 2559)

จากข้อมูลเศรษฐกิจภาคใต้โดยภาพรวมปี พ.ศ. 2558 พบว่า ราคาสินค้าเกษตรทั้งยางและปาล์มน้ำมันมีราคาลดลง ส่งผลทำให้รายได้เกษตรกรลดลงเป็นอย่างมาก ขณะเดียวกัน ราคากุ้งขาวได้รับแรงกดดันจากผลผลิตของคู่แข่งที่เพิ่มขึ้นและมีราคาต่ำกว่า จึงส่งผลกระทบต่อยอดขายและกำไรของผู้ประกอบการด้านการประมงในภาคใต้ นอกจากนี้ การผลิตภาคอุตสาหกรรมและการส่งออกเกิดการหดตัวทั้งจากอุปสงค์คู่ค้าที่ชะลอลง และข้อจำกัดด้านวัตถุดิบ ทำให้ผู้ประกอบการชะลอการลงทุนเพื่อรอดูสถานการณ์ทางเศรษฐกิจ สำหรับเสถียรภาพเศรษฐกิจ อัตราเงินเฟ้อทั่วไปติดลบตามราคาน้ำมัน อย่างไรก็ตามการขยายตัวของเศรษฐกิจภาคใต้ยังเผชิญปัจจัยเสี่ยงด้านลบจากการชะลอตัวของเศรษฐกิจจีนและเอเชีย ซึ่งเป็นคู่ค้าหลักของภาคใต้ รวมทั้งความผันผวนในตลาดการเงินโลก และภาวะภัยแล้ง เป็นต้น (ธนาคารแห่งประเทศไทย, 2559) จากหลักการและเหตุผลที่กล่าวมาข้างต้นศูนย์วิจัยนวัตกรรมทางธุรกิจ คณะบริหารธุรกิจ มหาวิทยาลัยหาดใหญ่ จึงสนใจศึกษา ดัชนีความเชื่อมั่นผู้บริโภคภาคใต้ 2559

วัตถุประสงค์

เพื่อศึกษาดัชนีความเชื่อมั่นผู้บริโภคในพื้นที่ภาคใต้ ปี 2559



ขอบเขตการศึกษา

ดัชนีความเชื่อมั่นผู้บริโภคภาคใต้ 2559 มีขอบเขตดังนี้

1. ขอบเขตด้านเนื้อหา การศึกษาครั้งนี้มุ่งศึกษาในประเด็น สภาพเศรษฐกิจภาคใต้ และกำลังซื้อของผู้บริโภค
2. ขอบเขตด้านพื้นที่ การศึกษาครั้งนี้ ผู้วิจัยมุ่งศึกษาเฉพาะพื้นที่ภาคใต้
3. ขอบเขตด้านประชากร การศึกษาครั้งนี้ ผู้วิจัยศึกษาเฉพาะผู้บริโภคชาวไทยใน 14 จังหวัดภาคใต้ของประเทศไทย

แนวคิดเกี่ยวกับดัชนีความเชื่อมั่นผู้บริโภค

ดัชนีความเชื่อมั่นผู้บริโภค คือ เครื่องมือชี้วัดและเตือนภัยทางเศรษฐกิจล่วงหน้าโดยจัดทำข้อมูลเป็นรายเดือนเพื่อให้สามารถติดตามอำนาจซื้อของผู้บริโภคที่ส่งผลต่อการผลิต การจ้างงาน และปริมาณการใช้จ่ายของประชาชนในแต่ละช่วงเวลา สะท้อนให้เห็นถึงความต้องการในสินค้าและบริการอย่างใกล้ชิดและทันเหตุการณ์ ทั้งนี้ถ้าผู้บริโภคส่วนใหญ่เชื่อมั่นต่อภาวะเศรษฐกิจจะใช้จ่ายอย่างเต็มกำลัง ซึ่งจะส่งผลดีต่อเศรษฐกิจโดยรวม แต่ถ้าผู้บริโภคส่วนใหญ่ขาดความเชื่อมั่นก็จะลดการใช้จ่ายหรือระมัดระวังการใช้จ่ายซึ่งจะส่งผลต่อระบบเศรษฐกิจโดยรวมให้ชะลอตัวลง ทั้งนี้ได้มีการกำหนดแบบสำรวจความเชื่อมั่นผู้บริโภคเพื่อใช้เป็นแบบสอบถามข้อมูลความเชื่อมั่นผู้บริโภค โดยสอบถามความคิดเห็นของประชาชนเกี่ยวกับสถานการณ์ทั่วไปของเศรษฐกิจและธุรกิจ รายได้โอกาสหางานทำและการใช้จ่ายสินค้าอุปโภค-บริโภคที่จำเป็นต่อการครองชีพ โดยแบ่งตาม เพศ อายุ การศึกษาอาชีพ และรายได้ ทั้งนี้ในการจัดทำดัชนีความเชื่อมั่นผู้บริโภค ได้ทำการสำรวจความคิดเห็นของผู้บริโภคเกี่ยวกับสถานการณ์ปัจจุบัน และสถานการณ์ในอนาคต โดยแบ่งดัชนีเป็น 3 ประเภทคือ ดัชนีความเชื่อมั่นของผู้บริโภคโดยรวม ดัชนีสถานการณ์ปัจจุบัน และดัชนีคาดการณ์ในอนาคต โดยระดับค่าของดัชนีจะอยู่ ระหว่าง 0 ถึง 100 หากดัชนีมีค่าใกล้ 100 หมายถึง ความเชื่อมั่นของผู้บริโภคต่อภาวะเศรษฐกิจ “ดี” แต่หากดัชนีมีค่าใกล้ 0 หมายถึง ความเชื่อมั่นของผู้บริโภคต่อภาวะเศรษฐกิจ “ไม่ดี” (สำนักงานนโยบายและยุทธศาสตร์การค้า กระทรวงพาณิชย์, 2559)

วิธีดำเนินการศึกษา

งานนี้เป็นการวิจัยเชิงปริมาณ การศึกษาครั้งนี้มีวิธีการดำเนินการดังต่อไปนี้

1. ประชากรที่ศึกษาครั้งนี้ คือ ผู้บริโภคชาวไทยในพื้นที่ 14 จังหวัดภาคใต้ โดยกำหนดประชากรออกเป็น 3 กลุ่มพื้นที่ คือ 1) กลุ่มจังหวัดทางภาคใต้ฝั่งตะวันออก ประกอบด้วย ชุมพร สุราษฎร์ธานี นครศรีธรรมราช พัทลุง และสงขลา 2) กลุ่มจังหวัดทางภาคใต้ฝั่งตะวันตก ประกอบด้วย ระนอง พังงา ภูเก็ต กระบี่ ตรัง และสตูล 3) กลุ่มสามจังหวัดชายแดนภาคใต้ตอนล่าง ประกอบด้วย ปัตตานี ยะลา และนราธิวาส



2. การกำหนดขนาดของกลุ่มตัวอย่าง ใช้วิธีการสุ่มตัวอย่างแบบหลายขั้นตอน เริ่มจากการสุ่มตัวอย่างแบบโควตา โดยกำหนดขนาดกลุ่มตัวอย่างเท่า ๆ กันตามกลุ่มพื้นที่ ได้ขนาดกลุ่มตัวอย่างพื้นที่ละ 140 ตัวอย่าง จากนั้นทำการคัดเลือกจังหวัดในแต่ละกลุ่มพื้นที่ โดยใช้วิธีการสุ่มตัวอย่างโดยอาศัยความน่าจะเป็น ซึ่งเป็นการสุ่มตัวอย่างอย่างง่าย ด้วยการจับสลากในแต่ละกลุ่มพื้นที่ โดยการจับสลากกลุ่มพื้นที่ละ 2 จังหวัด จากการสุ่มจับสลากในแต่ละกลุ่มพื้นที่ได้จังหวัดทั้งสิ้น 6 จังหวัด และกำหนดขนาดตัวอย่างจังหวัดละ 70 ตัวอย่าง รวมกลุ่มตัวอย่างทั้งสิ้น 420 ตัวอย่าง

3. เครื่องมือที่ใช้ในการศึกษาเป็นแบบสอบถาม โดยแบ่งโครงสร้างของแบบสอบถามออกเป็น 2 ส่วน ดังนี้

ส่วนที่ 1 คำถามเกี่ยวกับข้อมูลพื้นฐานทั่วไป ประกอบด้วย เพศ อายุ ระดับการศึกษา อาชีพ และรายได้เฉลี่ยต่อเดือน ซึ่งมีลักษณะเป็นแบบเลือกตอบ (Check List)

ส่วนที่ 2 คำถามเกี่ยวกับความคิดเห็นทั่วไปเกี่ยวกับภาวะเศรษฐกิจ และกำลังซื้อของผู้บริโภค มีลักษณะคำถามเป็นมาตราส่วนประมาณ (Rating Scales) ได้กำหนดเกณฑ์ในการให้คะแนน 3 ระดับ ได้แก่ เพิ่มขึ้น เท่าเดิม และลดลง

การวิเคราะห์ค่าดัชนีความเชื่อมั่นผู้บริโภค โดยระดับค่าของดัชนีจะอยู่ ระหว่าง 0 ถึง 100 หากดัชนีมีค่าใกล้ 100 หมายถึง ผู้บริโภคมีความเชื่อมั่นต่อภาวะเศรษฐกิจสูง แต่หากดัชนีมีค่าใกล้ 0 หมายถึง ผู้บริโภคมีความเชื่อมั่นต่อภาวะเศรษฐกิจน้อย (สำนักงานนโยบายและยุทธศาสตร์การค้า กระทรวงพาณิชย์, 2559)

4. การเก็บรวบรวมข้อมูลโดยใช้แบบสอบถาม ใช้การสุ่มตัวอย่างแบบบังเอิญ ในการเก็บแบบสอบถามผู้วิจัยจะเลือกเก็บกับกลุ่มผู้บริโภคภาคครัวเรือนใน 6 จังหวัดที่ทำการสุ่มตัวอย่างได้ โดยการให้แบบสอบถามแก่กลุ่มตัวอย่างเพื่อตอบเองจำนวน 420 ตัวอย่าง เนื่องจากการจัดทำดัชนีความเชื่อมั่นผู้บริโภคเป็นรายเดือน จึงได้ทำการเก็บทุกเดือน โดยจะเก็บในช่วงสัปดาห์สุดท้ายของเดือน

5. การวิเคราะห์ข้อมูล วิเคราะห์ข้อมูลด้วยการใช้โปรแกรมคอมพิวเตอร์สำเร็จรูปในงานสถิติเพื่อการวิจัย ประกอบด้วย ร้อยละ และค่าเฉลี่ย โดยการวิเคราะห์ผลและเขียนผลดัชนีให้เสร็จภายในวันสุดท้ายของเดือน เพื่อเผยแพร่ตามสื่อต่าง ๆ ในวันที่ 1 ของแต่ละเดือนถัดไป

ผลการวิจัยและอภิปรายผลการวิจัย

ผลการศึกษาดัชนีความเชื่อมั่นผู้บริโภคในปี 2559 ผู้เขียนได้เสนอผลการศึกษาเป็นรายเดือน มีรายละเอียดดังนี้

จากผลการศึกษาข้อมูลพื้นฐานของผู้บริโภคภาคครัวเรือนเดือนมกราคม พบว่า เป็นเพศชาย คิดเป็นร้อยละ 54.80 เพศหญิง ร้อยละ 45.20 ส่วนใหญ่มีอายุอยู่ในช่วงระหว่าง 25 – 34 ปี คิดเป็นร้อยละ 43 ระดับการศึกษาปริญญาตรีคิดเป็นร้อยละ 38.40 และผลการสำรวจดัชนีความเชื่อมั่นผู้บริโภคภาคครัวเรือนในพื้นที่ภาคใต้ เดือนมกราคม 2559 เปรียบเทียบกับเดือนธันวาคม 2558 พบว่า ความ



เชื่อมั่นผู้บริโภคโดยรวม และการใช้จ่ายของผู้บริโภคโดยรวมลดลงกว่าเดือนธันวาคม 2558 แต่ยังสูงกว่าเดือนพฤศจิกายน 2558 ในส่วนของภาวะเศรษฐกิจโดยรวม และรายได้จากการทำงาน พบว่า ในเดือนมกราคม 2559 ปรับตัวเพิ่มขึ้น ส่วนหนึ่งเป็นผลมาจากโครงการรับซื้อยางพารา 1,000,000 ตัน เพื่อช่วยเหลือเกษตรกรชาวสวนยาง ในราคากิโลกรัมละ 45 บาท ซึ่งเริ่มรับซื้อตั้งแต่วันที่ 25 มกราคม 2559 จึงส่งผลให้ราคายางพาราปรับตัวสูงขึ้น ที่ระดับราคา 38 บาทต่อกิโลกรัม สำหรับราคาน้ำยางสด และยางแผ่นดิบที่ระดับราคา 36.90 บาทต่อกิโลกรัม และอีกปัจจัยที่สำคัญ คือ รัฐบาลมีโครงการเสริมสร้างความเข้มแข็งให้แก่เกษตรกรชาวสวนยาง โดยให้เงินช่วยเหลือครัวเรือนละ 1,500 บาทต่อไร่ ซึ่งเกษตรกรชาวสวนยางเริ่มได้รับเงินจากธนาคารเพื่อการเกษตรและสหกรณ์การเกษตรในช่วงเดือนมกราคมที่ผ่านมา จึงส่งผลให้ความเชื่อมั่นด้านภาวะเศรษฐกิจโดยรวม และรายได้จากการทำงาน เดือนมกราคมปรับตัวเพิ่มขึ้น

จากผลการศึกษาข้อมูลพื้นฐานของผู้บริโภคภาคครัวเรือนเดือนกุมภาพันธ์ พบว่า เป็นเพศชาย คิดเป็นร้อยละ 47.70 เพศหญิง ร้อยละ 52.10 และส่วนใหญ่มีอายุอยู่ในช่วงระหว่าง 35 – 44 ปี คิดเป็นร้อยละ 31.40 ระดับการศึกษาปริญญาตรีคิดเป็นร้อยละ 45.00 ผลการสำรวจดัชนีความเชื่อมั่นผู้บริโภคภาคครัวเรือนในพื้นที่ภาคใต้ เดือนกุมภาพันธ์ 2559 เปรียบเทียบกับเดือนมกราคม 2559 พบว่า ดัชนีความเชื่อมั่นของผู้บริโภคโดยรวมปรับตัวเพิ่มขึ้นเล็กน้อย โดยความเชื่อมั่นต่อภาวะเศรษฐกิจโดยรวม รายได้จากการทำงาน และโอกาสในการหางานทำ ปรับตัวเพิ่มขึ้นติดต่อกันนับตั้งแต่เดือนธันวาคม 2558 ส่วนหนึ่งเป็นผลสืบเนื่องมาจากมาตรการช่วยเหลือเกษตรกรชาวสวนยาง และมาตรการขับเคลื่อนเศรษฐกิจอื่น ๆ ในช่วงที่ผ่านมา อย่างไรก็ตามแม้ว่าดัชนีความเชื่อมั่นของผู้บริโภคโดยรวมปรับตัวเพิ่มขึ้น แต่ความเชื่อมั่นต่อการใช้จ่ายรวมแทบทุกด้านปรับตัวลดลง ทั้งรายจ่ายเพื่อซื้อสินค้าอุปโภคบริโภคที่จำเป็นในครัวเรือน รายจ่ายเพื่อซื้อสินค้าประเภทเครื่องใช้ไฟฟ้า รายจ่ายที่เกี่ยวข้องด้านสาธารณสุข และรายจ่ายด้านการท่องเที่ยว สะท้อนให้เห็นว่าประชาชนส่วนใหญ่ยังคงระมัดระวังในเรื่องของการใช้จ่ายเงิน

จากผลการศึกษาข้อมูลพื้นฐานของผู้บริโภคภาคครัวเรือนเดือนมีนาคม พบว่า เป็นเพศชาย คิดเป็นร้อยละ 46.50 เพศหญิง ร้อยละ 53.50 และส่วนใหญ่มีอายุอยู่ในช่วงระหว่าง 35 – 44 ปี คิดเป็นร้อยละ 31.70 และมีระดับการศึกษาปริญญาตรี คิดเป็นร้อยละ 39.80 ผลการสำรวจดัชนีความเชื่อมั่นผู้บริโภคภาคครัวเรือนในพื้นที่ภาคใต้ เดือนมีนาคม 2559 เปรียบเทียบกับเดือนกุมภาพันธ์ 2559 พบว่า ดัชนีความเชื่อมั่นของผู้บริโภคโดยรวมปรับตัวลดลงเล็กน้อย โดยดัชนีความเชื่อมั่นทุกตัวปรับตัวลดลงเพียงเล็กน้อย ยกเว้น ดัชนีความเชื่อมั่นเกี่ยวกับรายจ่ายด้านการท่องเที่ยว มีการปรับตัวลดลงจากเดือนกุมภาพันธ์อย่างชัดเจน เนื่องจากเดือนมีนาคม ไม่มีเทศกาลต่าง ๆ ที่ส่งเสริมให้คนออกมาท่องเที่ยว โดยดัชนีความเชื่อมั่นผู้บริโภคที่ลดลง ประกอบด้วย ดัชนีความเชื่อมั่นรายได้จากการทำงาน โอกาสในการหางานทำ รายจ่ายเพื่อซื้อสินค้าประเภทเครื่องใช้ไฟฟ้า และรายจ่ายด้านสาธารณสุข เนื่องจากผู้บริโภคยังมีความกังวลเกี่ยวกับสถานการณ์ทางด้านเศรษฐกิจในภาคใต้ ราคายางพารา และราคาพืชผลทาง



การเกษตรอื่น ๆ ที่ยังไม่มีความแน่นอน ทำให้ประชาชนส่วนใหญ่ยังคงระมัดระวังในเรื่องของการใช้จ่ายเงิน โดยเฉพาะในสิ่งที่ไม่จำเป็นในครัวเรือน ในขณะที่ดัชนีความเชื่อมั่นของผู้บริโภคต่อภาวะเศรษฐกิจโดยรวม และรายจ่ายเพื่อซื้อสินค้าอุปโภค บริโภคที่จำเป็นในครัวเรือนปรับตัวเพิ่มขึ้น ส่วนหนึ่งเป็นผลสืบเนื่องมาจากราคายางพาราที่ปรับตัวเพิ่มขึ้นติดต่อกันอย่างต่อเนื่องนับตั้งแต่เดือนมกราคม โดยราคาน้ำยางสดอยู่ที่ 50.50 บาท รวมทั้งมาตรการช่วยเหลือเกษตรกรชาวสวนยางของรัฐบาล และมาตรการขับเคลื่อนเศรษฐกิจที่สำคัญอื่นในช่วงที่ผ่านมา

จากผลการศึกษาข้อมูลพื้นฐานของผู้บริโภคภาคครัวเรือนเดือนเมษายน พบว่า เป็นเพศชาย คิดเป็นร้อยละ 47.10 เพศหญิง ร้อยละ 52.90 และส่วนใหญ่มีอายุอยู่ในช่วงระหว่าง 35 – 44 ปี คิดเป็นร้อยละ 31.90 และมีระดับการศึกษาปริญญาตรี คิดเป็นร้อยละ 47.40 และผลการสำรวจดัชนีความเชื่อมั่นผู้บริโภคภาคครัวเรือนในพื้นที่ภาคใต้ เดือนเมษายน 2559 เปรียบเทียบกับเดือนมีนาคม 2559 พบว่า ดัชนีความเชื่อมั่นผู้บริโภคโดยรวมปรับตัวลดลง อีกทั้งดัชนีความเชื่อมั่นเกี่ยวกับรายจ่ายของผู้บริโภคด้านต่าง ๆ ก็ลดลง โดยเฉพาะรายจ่ายเพื่อซื้อสินค้าอุปโภคบริโภคที่จำเป็นในครัวเรือนมีการปรับตัวลดลงอย่างชัดเจน โดยดัชนีความเชื่อมั่นผู้บริโภคที่ลดลง ประกอบด้วย ดัชนีความเชื่อมั่นภาวะเศรษฐกิจโดยรวม โอกาสในการหางานทำ รายจ่ายเพื่อซื้อสินค้าโดยรวม และรายจ่ายที่เกี่ยวข้องกับด้านอาหาริมทรัพย์ เนื่องจากผู้บริโภคยังมีความกังวลเกี่ยวกับสถานการณ์ทางด้านเศรษฐกิจภาคใต้ โดยเฉพาะราคาพืชผลทางการเกษตร คือ ยางพาราและปาล์มน้ำมันที่ราคายังไม่แน่นอน รวมทั้งเหตุการณ์ความไม่สงบใน 4 จังหวัดชายแดนภาคใต้ที่มีความรุนแรงเพิ่มขึ้น อีกทั้งค่าครองชีพและราคาสินค้าที่ทรงตัวอยู่ในระดับสูง จึงทำให้ประชาชนส่วนใหญ่ยังคงระมัดระวังในการใช้จ่ายเงินด้านต่าง ๆ ในขณะที่ดัชนีความเชื่อมั่นของผู้บริโภคต่อรายได้จากการทำงานเพิ่มขึ้น ส่วนหนึ่งสืบเนื่องมาจากราคายางพาราและราคาปาล์มน้ำมันที่ปรับตัวเพิ่มขึ้น โดยราคาน้ำยางสดอยู่ที่ 62 บาท ส่วนปาล์มน้ำมัน ราคารับซื้อ ณ โรงงาน ปาล์มทะเลลายแบบคละอยู่ที่ 5 บาท ทั้งนี้ราคาที่ปรับเพิ่มขึ้น เนื่องจากในช่วงนี้เป็นฤดูแล้งมีผลผลิตยางพาราและปาล์มน้ำมันออกสู่ตลาดน้อย จึงส่งผลให้ราคาเพิ่มสูงขึ้น อย่างไรก็ตามราคายางพาราและปาล์มน้ำมันที่เพิ่มสูงขึ้นในขณะนี้ยังไม่มีความแน่นอนและยั่งยืน ดังนั้นรัฐบาลและหน่วยงานที่เกี่ยวข้องควรกำหนดมาตรการช่วยเหลือเกษตรกร เพื่อให้ราคายางพาราและปาล์มน้ำมันไม่ลดต่ำลง รวมถึงพยายามทำให้ราคามีแนวโน้มเพิ่มสูงขึ้นต่อไป

จากผลการศึกษาข้อมูลพื้นฐานของผู้บริโภคภาคครัวเรือนเดือนพฤษภาคม พบว่า เป็นเพศชาย คิดเป็นร้อยละ 45.70 เพศหญิง ร้อยละ 54.30 ส่วนใหญ่มีอายุระหว่าง 25 – 34 ปี คิดเป็นร้อยละ 39.20 และมีระดับการศึกษาปริญญาตรี คิดเป็นร้อยละ 49.10 ผลการสำรวจดัชนีความเชื่อมั่นผู้บริโภคภาคครัวเรือนในพื้นที่ภาคใต้ เดือนพฤษภาคม 2559 เปรียบเทียบกับเดือนเมษายน 2559 พบว่า ดัชนีความเชื่อมั่นผู้บริโภคโดยรวมปรับตัวเพิ่มขึ้นเล็กน้อย ยกเว้น ดัชนีความเชื่อมั่นด้านรายได้จากการทำงานที่ปรับตัวลดลง เนื่องจากราคาพืชผลทางการเกษตรที่ปรับตัวลดลงจากเดือนเมษายน โดยดัชนีความเชื่อมั่นผู้บริโภคที่เพิ่มขึ้น ประกอบด้วย ดัชนีความเชื่อมั่นภาวะเศรษฐกิจโดยรวม โอกาสในการหางานทำ/ได้งาน



ใหม่ และรายจ่ายเพื่อซื้อสินค้าทุกด้าน โดยเฉพาะรายจ่ายเพื่อซื้อสินค้าอุปโภค บริโภคที่จำเป็นในครัวเรือนมีการปรับตัวเพิ่มขึ้นอย่างชัดเจน เนื่องจากเดือนพฤษภาคมเป็นช่วงเปิดเทอมของโรงเรียน พ่อแม่ผู้ปกครองต้องใช้จ่ายเงินกับค่าใช้จ่ายของบุตรหลาน เช่น เครื่องแบบนักเรียน อุปกรณ์การเรียน ของกินของใช้ของบุตรหลาน และค่าเล่าเรียน เป็นต้น ซึ่งสอดคล้องกับการที่รัฐบาลได้ออกมาตรการแบ่งเบาภาระค่าใช้จ่ายของผู้ปกครอง ในโครงการเทใจคืนสุข จำหน่ายสินค้าราคาส่วนลดในห้างสรรพสินค้าและร้านค้าชั้นนำทั่วประเทศ รวมทั้งให้โรงเรียนรับจำนำของรัฐเตรียมเงินหมุนเวียนไว้รองรับ 1 พันล้านบาท พร้อมทั้งยืดอายุตัวจำนำเป็น 6 เดือน ในส่วนดัชนีความเชื่อมั่นผู้บริโภคเกี่ยวกับรายจ่ายด้านการท่องเที่ยวปรับตัวเพิ่มขึ้นเนื่องจากในเดือนพฤษภาคมมีวันหยุดติดต่อกันหลายวัน ได้แก่ วันแรงงาน วันวิสาขบูชา และวันหยุดที่รัฐบาลได้อนุมัติเพิ่มเพื่อกระตุ้นการท่องเที่ยวภายในประเทศ โดยประกาศให้วันที่ 6 พฤษภาคม 2559 เป็นวันหยุดต่อเนื่องจากวันที่ 5 พฤษภาคมซึ่งเป็นวันฉัตรมงคล ทำให้มีวันหยุดยาว คือ วันที่ 5-9 พฤษภาคม 2559 จึงทำให้ประชาชนเดินทางท่องเที่ยวและใช้จ่ายเพิ่มขึ้น

จากผลการศึกษาข้อมูลพื้นฐานของผู้บริโภคภาคครัวเรือนเดือนมิถุนายน พบว่า เป็นเพศชาย คิดเป็นร้อยละ 51.50 เพศหญิง ร้อยละ 48.50 ส่วนใหญ่มีอายุระหว่าง 35-44 ปี คิดเป็นร้อยละ 30.10 และมีระดับการศึกษาปริญญาตรี คิดเป็นร้อยละ 45.10 และผลการสำรวจดัชนีความเชื่อมั่นผู้บริโภคภาคครัวเรือนในพื้นที่ภาคใต้ เดือนมิถุนายน 2559 เปรียบเทียบกับเดือนพฤษภาคม 2559 พบว่า ดัชนีความเชื่อมั่นผู้บริโภคโดยรวมปรับลดลงเล็กน้อย ส่วนหนึ่งมาจากรายได้เกษตรกรที่ลดลงจากสัญญาณราคาสินค้าเกษตรหดตัวอย่างต่อเนื่องจากเดือนพฤษภาคม โดยดัชนีความเชื่อมั่นผู้บริโภคที่ลดลง ประกอบด้วยดัชนีความเชื่อมั่นภาวะเศรษฐกิจโดยรวม รายได้จากการทำงาน โอกาสในการหางานทำ/ได้งานใหม่ และรายจ่ายเพื่อซื้อสินค้าทุกด้าน โดยเฉพาะรายได้จากการทำงาน รายจ่ายเพื่อซื้อสินค้าอุปโภคบริโภค และด้านการท่องเที่ยวปรับลดลงอย่างชัดเจน เนื่องจากเดือนมิถุนายน รายได้เกษตรกรลดลงจากสัญญาณราคาสินค้าเกษตรหดตัวอย่างต่อเนื่อง ได้แก่ ราคาน้ำยางสดที่ปรับตัวลดลงเกือบ 10 บาท เหลือราคา 46.50 บาทต่อกิโลกรัม และส่วนหนึ่งมาจากการเข้าสู่เดือนรอมฎอนในวันอังคารที่ 7 มิถุนายน 2559 ของชาวไทยมุสลิมที่ถือศีลอดในช่วงกลางวันต่อเนื่องเป็นระยะเวลา 1 เดือน ส่งผลให้การใช้จ่ายด้านต่าง ๆ ในภาคครัวเรือนลดลง รวมทั้งเหตุการณ์ความไม่สงบจากเหตุการณ์คาร์บอมและลอบยิงทหารหลายจุดในจังหวัดปัตตานีและนราธิวาส ทำให้ประชาชนเกิดความกังวลต่อสภาวะเศรษฐกิจและชะลอการใช้จ่ายด้านต่าง ๆ

จากผลการศึกษาข้อมูลพื้นฐานของผู้บริโภคภาคครัวเรือนเดือนกรกฎาคม พบว่า เป็นเพศชาย คิดเป็นร้อยละ 50.90 เพศหญิง ร้อยละ 49.10 ส่วนใหญ่มีอายุระหว่าง 25-34 ปี คิดเป็นร้อยละ 31.60 และมีระดับการศึกษาปริญญาตรี คิดเป็นร้อยละ 43.60 ผลการสำรวจดัชนีความเชื่อมั่นผู้บริโภคภาคครัวเรือนในพื้นที่ภาคใต้ เดือนกรกฎาคม 2559 เปรียบเทียบกับเดือนมิถุนายน 2559 พบว่า ดัชนีความเชื่อมั่นผู้บริโภคโดยรวมปรับเพิ่มขึ้นเล็กน้อย ส่วนหนึ่งมาจากรายได้เกษตรกรที่เพิ่มขึ้น จากสัญญาณราคาปาล์มน้ำมันที่ปรับตัวเพิ่มขึ้น ทั้งนี้ในเดือนกรกฎาคม ดัชนีความเชื่อมั่นผู้บริโภคด้านภาวะเศรษฐกิจโดยรวม



รายได้จากการทำงาน รายจ่ายเพื่อซื้อสินค้าอุปโภคบริโภค และรายจ่ายด้านการท่องเที่ยวปรับตัวเพิ่มขึ้นอย่างชัดเจน เนื่องจากรายได้จากภาคเกษตรเพิ่มขึ้นจากสัญญาณราคาปาล์มน้ำมันที่ปรับตัวสูงขึ้นอย่างต่อเนื่องมาตั้งแต่เดือนพฤษภาคม จากเดิมราคาอยู่ที่ 5.30 บาทต่อกิโลกรัม ปรับตัวเพิ่มขึ้น 2.10 บาท เป็นราคา 7.40 บาทต่อกิโลกรัม ประกอบกับราคายางพาราที่ปรับเพิ่มขึ้นเล็กน้อยจากเดือนมิถุนายน 5 บาท เป็นราคา 51.50 บาทต่อกิโลกรัม และรายจ่ายเพื่อซื้อสินค้าอุปโภคบริโภค และรายจ่ายด้านการท่องเที่ยวปรับตัวเพิ่มขึ้น ส่วนหนึ่งเนื่องมาจากรัฐบาลได้ประกาศให้วันจันทร์ที่ 18 กรกฎาคม 2559 เป็นวันหยุดเพิ่มเติมต่อเนื่องจากวันอังคารที่ 19 กรกฎาคม 2559 ซึ่งตรงกับวันอาสาฬหบูชา และวันพุธที่ 20 ก.ค. 2559 ซึ่งตรงกับวันเข้าพรรษา ทำให้มีวันหยุดต่อเนื่องรวม 5 วัน ประชาชนจึงใช้จ่ายเดินทางท่องเที่ยวเพิ่มขึ้น รวมทั้งการเข้าสู่ช่วงเทศกาลฮารีรายอในวันที่ 6 กรกฎาคม 2559 ของชาวไทยมุสลิม ซึ่งส่วนใหญ่จะนิยมซื้อของใหม่เพื่อใช้ในเทศกาล ทั้งเสื้อผ้า กระเป๋า รองเท้า ทองรูปพรรณ และเดินทางกลับภูมิลำเนาเพื่อพบปะญาติพี่น้อง ในขณะที่ชาวไทยมุสลิมที่ทำงานในประเทศมาเลเซียก็จะเดินทางกลับมาเฉลิมฉลองด้วยเช่นกัน

จากผลการศึกษาข้อมูลพื้นฐานของผู้บริโภคภาคครัวเรือนเดือนสิงหาคม พบว่า เป็นเพศชาย คิดเป็นร้อยละ 52.80 เพศหญิง ร้อยละ 47.20 ส่วนใหญ่มีอายุระหว่าง 35-44 ปี คิดเป็นร้อยละ 29.10 และมีระดับการศึกษาปริญญาตรี คิดเป็นร้อยละ 40.10 ผลการสำรวจดัชนีความเชื่อมั่นผู้บริโภคภาคครัวเรือนในพื้นที่ภาคใต้ เดือนสิงหาคม 2559 เปรียบเทียบกับเดือนกรกฎาคม 2559 พบว่า ดัชนีความเชื่อมั่นผู้บริโภคโดยรวมปรับตัวลดลง ส่วนหนึ่งมาจากพืชผลการเกษตร ได้แก่ ยางพาราและปาล์มน้ำมันราคาปรับตัวลดลงอย่างชัดเจน และความกังวลจากเหตุการณ์ลอบวางระเบิดใน 7 จังหวัด รวมทั้ง 3 จังหวัดชายแดนภาคใต้ด้วย ทั้งนี้ในเดือนสิงหาคม ดัชนีความเชื่อมั่นผู้บริโภคดีานภาวะเศรษฐกิจโดยรวม รายได้จากการทำงาน รายจ่ายเพื่อซื้อสินค้าด้านต่าง ๆ และรายจ่ายด้านการท่องเที่ยวปรับตัวลดลงอย่างชัดเจน เนื่องจากรายได้จากภาคเกษตรที่ลดลง จากสัญญาณราคาปาล์มน้ำมันที่ปรับตัวลดลงต่ำสุดในรอบ 3 เดือนที่ราคา 5.70 บาทต่อกิโลกรัม ประกอบกับราคายางพาราที่ปรับตัวลดลง 3 บาทจากเดือนกรกฎาคม เป็นราคา 49 บาทต่อกิโลกรัม รวมถึงเหตุการณ์ระเบิดและเพลิงไหม้ในสถานที่ท่องเที่ยว 7 จังหวัดภาคใต้ ประกอบด้วย ตรัง กระบี่ พังงา ภูเก็ต สุราษฎร์ธานี นครศรีธรรมราช และ ประจวบคีรีขันธ์ ร่วมกับเหตุการณ์วางระเบิดย่านเศรษฐกิจในจังหวัดปัตตานี (มติชนออนไลน์, 23 ส.ค. 2559) ส่งผลให้ประชาชนวิตกกังวลต่อความเชื่อมั่นสถานะเศรษฐกิจปัจจุบัน ทำให้ลดการใช้จ่ายและชะลอการลงทุนด้านต่าง ๆ อีกทั้งยังส่งผลกระทบต่อในด้านลบต่อการท่องเที่ยวในพื้นที่ที่เกิดเหตุการณ์อย่างชัดเจน ทำให้บรรยากาศการท่องเที่ยวเงียบเหงา เนื่องจากประชาชนส่วนใหญ่เลือกที่จะอยู่ในบ้าน ไม่กล้าออกมาจับจ่ายใช้สอย เพราะกลัวที่จะเป็นเหยื่อของเหตุการณ์ความไม่สงบ ดังนั้นภาครัฐและเอกชนที่เกี่ยวข้องจึงควรออกมาตรการช่วยเหลือฟื้นฟู เพื่อสร้างความเชื่อมั่นให้กับประชาชนภาคใต้ให้กลับมาดำเนินชีวิตได้ตามปกติ

จากผลการศึกษาข้อมูลพื้นฐานของผู้บริโภคภาคครัวเรือนเดือนกันยายน พบว่า เป็นเพศชาย คิดเป็นร้อยละ 46.10 เพศหญิง ร้อยละ 53.90 ส่วนใหญ่มีอายุระหว่าง 25-34 ปี คิดเป็นร้อยละ 28.30



และมีระดับการศึกษาปริญญาตรี คิดเป็นร้อยละ 43.20 ผลการสำรวจดัชนีความเชื่อมั่นผู้บริโภคภาคครัวเรือนในพื้นที่ภาคใต้ เดือนกันยายน 2559 เปรียบเทียบกับเดือนสิงหาคม 2559 พบว่า ดัชนีความเชื่อมั่นผู้บริโภคโดยรวมปรับตัวลดลงเล็กน้อย ส่วนหนึ่งมาจากรายได้เกษตรกรที่ลดลงจากสัญญาณราคาสินค้าเกษตรหดตัวอย่างต่อเนื่อง ประกอบกับการท่องเที่ยวภาคใต้โดยรวมที่ลดลง เนื่องจากอยู่ในช่วงโลว์ซีซั่น ทั้งนี้ในเดือนกันยายน ดัชนีความเชื่อมั่นผู้บริโภคปรับตัวลดลงทุกด้าน โดยเฉพาะรายจ่ายในด้านต่างๆ ที่ปรับตัวลดลงอย่างต่อเนื่อง 3 เดือนติดต่อกัน เนื่องจากรายได้จากภาคเกษตรที่ลดลง อันเนื่องจากความผันผวนของราคาสินค้าเกษตรที่ไม่แน่นอน ประกอบกับแนวโน้มการปรับตัวที่ลดลงตามภาวะเศรษฐกิจโลก รวมทั้งรายได้จากการท่องเที่ยวของภาคใต้ฝั่งตะวันตกที่ลดลง เนื่องจากอยู่ในช่วงโลว์ซีซั่น และภาคใต้ฝั่งตะวันออกที่เริ่มเข้าสู่ช่วงฤดูฝน

จากผลการศึกษาข้อมูลพื้นฐานของผู้บริโภคภาคครัวเรือนเดือนตุลาคม พบว่า เป็นเพศชาย คิดเป็นร้อยละ 54.80 เพศหญิง ร้อยละ 45.20 ส่วนใหญ่มีอายุระหว่าง 35-44 ปี คิดเป็นร้อยละ 29.50 และมีระดับการศึกษาปริญญาตรี คิดเป็นร้อยละ 41.30 ผลการสำรวจดัชนีความเชื่อมั่นผู้บริโภคภาคครัวเรือนในพื้นที่ภาคใต้ เดือนตุลาคม 2559 เปรียบเทียบกับเดือนกันยายน 2559 พบว่า ดัชนีความเชื่อมั่นของผู้บริโภคโดยรวมปรับตัวเพิ่มขึ้นเล็กน้อย ส่วนหนึ่งมาจากรายได้เกษตรกรที่เพิ่มขึ้นจากสัญญาณราคาสินค้าเกษตรปรับตัวสูงขึ้น อีกทั้งในช่วงวันที่ 1 ถึง 9 ตุลาคม เป็นช่วงเทศกาลกินเจ ทำให้มีการซื้อสินค้าประเภทอาหารเพิ่มมากขึ้น โดยเฉพาะวัตถุดิบที่นำมาทำเป็นอาหารเจ และอาหารเจสำเร็จรูป ทั้งนี้ในเดือนตุลาคม ดัชนีความเชื่อมั่นผู้บริโภคที่ปรับตัวเพิ่มขึ้น อาทิ ภาวะเศรษฐกิจโดยรวม รายได้จากการทำงาน และรายจ่ายเพื่อซื้อสินค้าอุปโภค บริโภคที่จำเป็นในครัวเรือน ส่วนหนึ่งมาจากรายได้เกษตรกรที่เพิ่มขึ้นจากสัญญาณราคาสินค้าเกษตรปรับตัวสูงขึ้น ได้แก่ ราคายางพาราที่ปรับตัวเพิ่มขึ้นจากเดือนกันยายน 5-6 บาทต่อกิโลกรัม แต่อย่างไรก็ตามจากความผันผวนของราคาสินค้าเกษตรที่ยังไม่มีความแน่นอน จึงทำให้ประชาชนยังคงใช้จ่ายเฉพาะในสิ่งที่จำเป็นในครอบครัว ในขณะที่รายจ่ายด้านการท่องเที่ยว และรายจ่ายเพื่อซื้อสินค้าประเภทเครื่องใช้ไฟฟ้า มีการปรับตัวลดลงเล็กน้อย เป็นเพราะประชาชนยังมีความกังวลเกี่ยวกับรายได้ในอนาคต จึงมีความระมัดระวังในการใช้จ่าย โดยเฉพาะกับสิ่งที่ฟุ่มเฟือย ดังนั้นภาครัฐและเอกชนที่เกี่ยวข้องควรออกมาตรการกระตุ้นเศรษฐกิจ เพิ่มการหมุนเวียนเงินในระบบเศรษฐกิจภาคใต้ให้มากขึ้น เพื่อสร้างความเชื่อมั่นให้กับประชาชนในภาคใต้

จากผลการศึกษาข้อมูลพื้นฐานของผู้บริโภคภาคครัวเรือนเดือนพฤศจิกายน พบว่า เป็นเพศหญิง คิดเป็นร้อยละ 51.20 เพศหญิง ร้อยละ 48.80 ส่วนใหญ่มีอายุระหว่าง 35-44 ปี คิดเป็นร้อยละ 30.60 และมีระดับการศึกษาปริญญาตรี คิดเป็นร้อยละ 43.70 ผลการสำรวจดัชนีความเชื่อมั่นผู้บริโภคภาคครัวเรือนในพื้นที่ภาคใต้ เดือนพฤศจิกายน 2559 เปรียบเทียบกับเดือนตุลาคม 2559 พบว่า ดัชนีความเชื่อมั่นผู้บริโภคโดยรวมปรับตัวเพิ่มขึ้นเล็กน้อย ส่วนหนึ่งมาจากรายได้เกษตรกรที่เพิ่มขึ้นจากสัญญาณราคาสินค้าเกษตร ยางพาราที่ปรับตัวเพิ่มขึ้นสูงสุดในรอบ 6 เดือน อีกทั้งเดือนนี้ภาคใต้ฝั่งตะวันตกเริ่มเปิดฤดูท่องเที่ยวอย่างคึกคัก ทั้งนี้ในเดือนพฤศจิกายน ดัชนีความเชื่อมั่นผู้บริโภคที่ปรับตัวเพิ่มขึ้น อาทิ ภาวะ



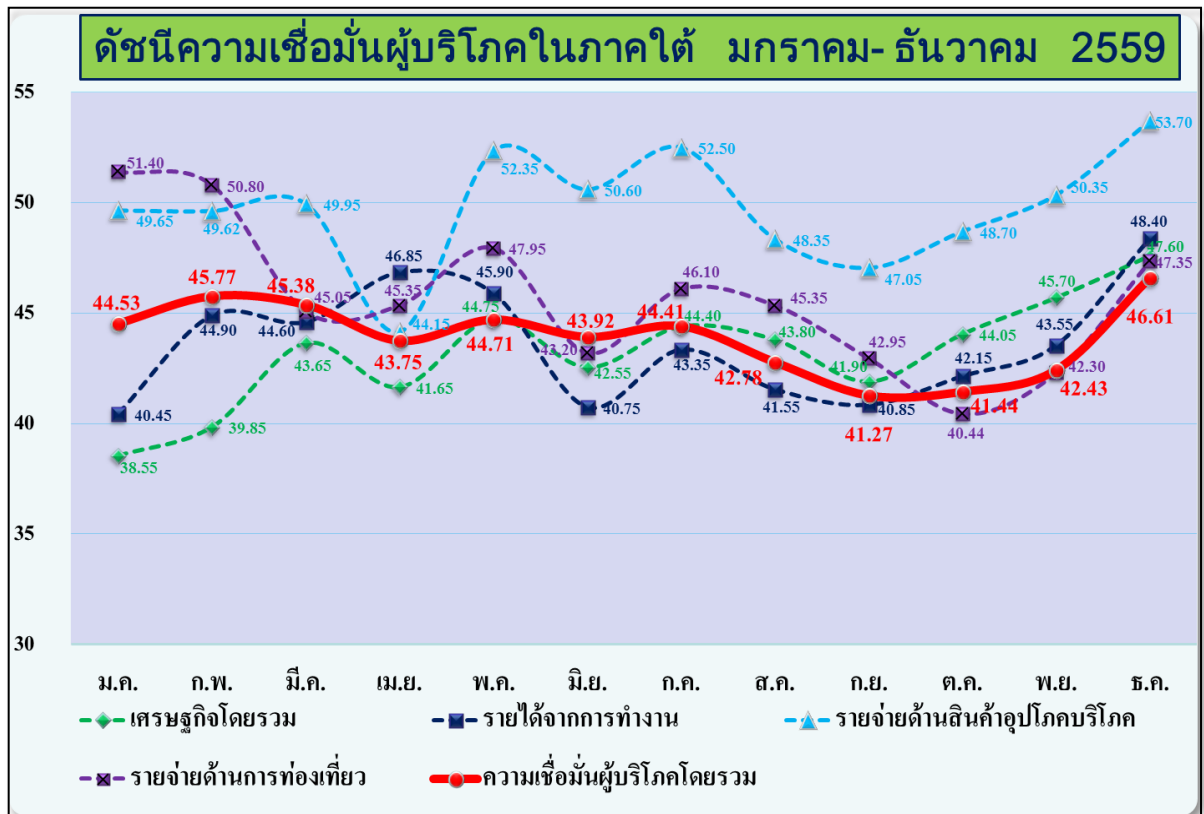
เศรษฐกิจโดยรวม รายได้จากการทำงาน โอกาสในการหางานทำ/ได้งานใหม่ และรายจ่ายเพื่อซื้อสินค้าอุปโภค บริโภคที่จำเป็นในครัวเรือน ส่วนหนึ่งมาจากรายได้เกษตรกรที่เพิ่มขึ้นจากสัญญาณราคาสินค้าเกษตรปรับตัวสูงขึ้น ได้แก่ ราคาขางพาราที่ปรับตัวเพิ่มขึ้นสูงสุดในรอบ 6 เดือน โดยน้ำขางสดราคา 58 บาทต่อกิโลกรัม ประกอบกับราคาปาล์มน้ำมันที่ยังทรงตัวอยู่ในระดับสูงที่ 6 บาทต่อกิโลกรัม รวมทั้งภาคการท่องเที่ยวของภาคใต้ฝั่งตะวันตกที่เริ่มเปิดฤดูท่องเที่ยวในหลายจังหวัด เช่น ตรัง ภูเก็ต กระบี่ พังงา เป็นต้น ส่งผลต่อรายจ่ายด้านการท่องเที่ยวโดยภาพรวมปรับตัวเพิ่มขึ้น จากสัญญาณแนวโน้มการปรับตัวที่ดีขึ้นของรายได้ทั้งในภาคอุตสาหกรรมบริการและครัวเรือนดังกล่าว จึงทำให้รายจ่ายเพื่อซื้อสินค้าอุปโภค บริโภคที่จำเป็นในครัวเรือนปรับตัวเพิ่มสูงขึ้นด้วย ยกเว้น รายจ่ายเพื่อซื้อสินค้าประเภทเครื่องใช้ไฟฟ้า และรายจ่ายที่เกี่ยวข้องด้านอสังหาริมทรัพย์ปรับตัวลดลง เนื่องจากประชาชนส่วนหนึ่งมองว่าภาวะเศรษฐกิจโดยรวมของภาคใต้ แม้จะฟื้นตัวขึ้นมาบ้าง แต่ก็ฟื้นตัวแบบช้า ๆ และยังคงอยู่ในระดับที่ต่ำเมื่อเปรียบเทียบกับช่วงเวลาเดียวกันในปีก่อน ดังนั้นประชาชนยังคงระมัดระวังในการใช้จ่าย และเลือกใช้จ่ายในสิ่งที่จำเป็น

จากผลการศึกษาข้อมูลพื้นฐานของผู้บริโภคภาคครัวเรือนเดือนธันวาคม พบว่า เป็นเพศหญิง คิดเป็นร้อยละ 53.70 เพศชาย ร้อยละ 46.30 ส่วนใหญ่มีอายุระหว่าง 35-44 ปี คิดเป็นร้อยละ 32.70 และมีระดับการศึกษาปริญญาตรี คิดเป็นร้อยละ 39.80 ผลการสำรวจดัชนีความเชื่อมั่นผู้บริโภคภาคครัวเรือนในพื้นที่ภาคใต้ เดือนธันวาคม 2559 เปรียบเทียบกับเดือนพฤศจิกายน 2559 พบว่า ดัชนีความเชื่อมั่นผู้บริโภคโดยรวมปรับตัวเพิ่มขึ้น เมื่อเปรียบเทียบกับเดือนพฤศจิกายน ส่วนหนึ่งมาจากรายได้เกษตรกรที่เพิ่มขึ้นจากสัญญาณราคาสินค้าเกษตร ขางพาราที่ปรับตัวเพิ่มขึ้นสูงสุดในรอบ 3 ปี รวมทั้งนโยบายของภาครัฐที่ออกมาตรการกระตุ้นการใช้จ่ายของผู้บริโภคในช่วงสิ้นปี ทั้งนี้ ในเดือนธันวาคมดัชนีความเชื่อมั่นผู้บริโภคมีการปรับตัวเพิ่มขึ้นในทุกด้าน โดยเฉพาะรายได้จากการทำงาน รายจ่ายเพื่อซื้อสินค้าประเภทเครื่องใช้ไฟฟ้า และรายจ่ายด้านการท่องเที่ยวปรับตัวเพิ่มขึ้นอย่างชัดเจน ส่วนหนึ่งมาจากรายได้เกษตรกรที่เพิ่มขึ้นจากราคาสินค้าเกษตรปรับตัวสูงขึ้น ได้แก่ ราคาขางพาราที่ปรับตัวเพิ่มขึ้นสูงสุดในรอบ 3 ปี โดยน้ำขางสดราคา 67.50 บาทต่อกิโลกรัม (การขางแห่งประเทศไทย, 2559) และราคาปาล์มน้ำมันที่ยังทรงตัวอยู่ในระดับสูงที่ 5 - 6 บาทต่อกิโลกรัม (กรมการค้าภายใน, 28 ธันวาคม 2559) ส่งผลให้ประชาชนกล้าใช้จ่ายใช้สอยสินค้าอุปโภคบริโภคมากขึ้น รวมทั้งนโยบายของภาครัฐที่ออกมาตรการกระตุ้นการใช้จ่ายของผู้บริโภค ได้แก่ แจกเงินช่วยเหลือผู้มีรายได้น้อย จำนวน 12,750 ล้านบาท และมาตรการลดหย่อนภาษี “ซ้อปช่วยชาติ” ที่เริ่มตั้งแต่วันที่ 14 -31 ธันวาคม 2559 ซึ่งทำให้ผู้บริโภคซื้อสินค้าและจ่ายค่าบริการต่าง ๆ เพิ่มขึ้นอย่างชัดเจน จนส่งผลให้ดัชนีการใช้จ่ายเพื่อซื้อสินค้าประเภทเครื่องใช้ไฟฟ้า และรายจ่ายที่เกี่ยวข้องด้านอสังหาริมทรัพย์ปรับตัวเพิ่มสูงขึ้นด้วย รวมไปถึงมาตรการลดหย่อนภาษีด้านการท่องเที่ยวสำหรับผู้เดินทางท่องเที่ยวในประเทศ ระหว่างวันที่ 1-31 ธันวาคม 2559 ประกอบกับมีวันหยุดยาว 3 วัน คือ วันพ่อ และวันรัฐธรรมนูญ จึงส่งผลให้รายจ่ายด้านการท่องเที่ยวปรับตัวเพิ่มขึ้น



สรุปผลการวิจัย

จากผลการศึกษาพบว่า เส้นดัชนีความเชื่อมั่นผู้บริโภคโดยรวมมีความผันผวนขึ้นลงตลอดเวลาในปี 2559 และจากภาพที่ 1 สรุปได้ว่าทุกเส้นมีการขึ้นลงไปในทิศทางเดียวกัน ซึ่งสาเหตุของเส้นกราฟสูงขึ้นเนื่องจากได้รับปัจจัยบวก และเส้นกราฟที่ต่ำลงเนื่องจากได้รับปัจจัยลบ โดยในแต่ละช่วงเวลาจะได้รับปัจจัยบวกและลบที่แตกต่างกัน ซึ่งปัจจัยเหล่านี้มีผลต่อความเชื่อมั่นผู้บริโภคโดยรวม โดยเฉพาะในไตรมาสสุดท้าย เส้นดัชนีความเชื่อมั่นผู้บริโภคโดยรวมเพิ่มขึ้นอย่างต่อเนื่อง เป็นเพราะราคายางพารามีการปรับตัวสูง การส่งออกดีขึ้น อีกทั้งภาครัฐได้ออกนโยบายในการกระตุ้นเศรษฐกิจอย่างต่อเนื่อง อาทิ นโยบายการดูแลราคาข้าวให้ปรับตัวสูงขึ้น แจกเงินช่วยเหลือผู้มีรายได้น้อย มาตรการกระตุ้นการใช้จ่ายของประชาชน ได้แก่ ซ้อปช่วยชาติ เทียวช่วยชาติ และการประกาศให้มีวันหยุดติดต่อกันหลายวันเพื่อส่งเสริมการท่องเที่ยว ซึ่งนโยบายดังกล่าวนับเป็นปัจจัยบวกที่ทำให้ดัชนีความเชื่อมั่นผู้บริโภคโดยรวมสูงขึ้น



ภาพที่ 1 ดัชนีความเชื่อมั่นผู้บริโภคในภาคใต้ 2559



ข้อเสนอแนะ

จากผลการศึกษาดัชนีความเชื่อมั่นผู้บริโภค ปี 2559 พบว่า ในช่วงไตรมาสที่ 4 ดัชนีความเชื่อมั่นผู้บริโภคทุกเส้นมีความเชื่อมั่นเพิ่มสูงขึ้นอย่างต่อเนื่อง เป็นเพราะแนวโน้มของเศรษฐกิจโลกดีขึ้น ส่งผลให้การส่งออกของไทยดีขึ้นตามไปด้วย นอกจากนี้ราคายางพาราก็มีแนวโน้มเพิ่มขึ้นเช่นกัน จึงเสนอแนะให้ภาครัฐที่รับผิดชอบทางด้านเศรษฐกิจ ควรวางแผนและกำหนดนโยบายส่งเสริมเศรษฐกิจภาคใต้อย่างต่อเนื่อง เพื่อให้เศรษฐกิจภาคใต้เจริญเติบโตเพิ่มขึ้น อันจะนำไปสู่การอยู่ดีกินดีของประชาชนในภาคใต้อีกทั้งยังส่งผลให้ผู้ประกอบการธุรกิจภาคใต้สามารถขยายธุรกิจ เพิ่มการลงทุน และสามารถสร้างกำไร รวมถึงสามารถดำรงอยู่ได้อย่างยั่งยืน

ในส่วนของการเสนอแนะในการทำการศึกษาค้างต่อไป ควรศึกษาดัชนีความเชื่อมั่นประชาชน ด้านสภาพการณ์ทางสังคม เพื่อวัดระดับความสุข ฐานะการเงิน ความมั่นคงในอาชีพ ความปลอดภัยในชีวิต และทรัพย์สินของประชาชนในภาคใต้ เป็นต้น นอกจากนี้ควรศึกษาดัชนีความเชื่อมั่นผู้ประกอบการในภาคใต้ โดยเฉพาะผู้ประกอบการทางการผลิต และภาคบริการ ซึ่งมีส่วนสำคัญในการพัฒนาเศรษฐกิจภาคใต้

เอกสารอ้างอิง

- กรมการค้าภายใน. (28 ธ.ค. 2559). *ราคาปาล์มน้ำมัน*. สืบค้นจาก <http://www.dit.go.th>
- การยางแห่งประเทศไทย. (28 ธ.ค. 2559). *ราคายางพารา*. สืบค้นจาก <http://www.rubber.co.th>
- ธนาคารแห่งประเทศไทย. (29 ธ.ค. 2559). *รายงานเศรษฐกิจและการเงินภาคใต้ 2558*. สืบค้นจาก <https://www.bot.or.th>
- มติชนออนไลน์. (23 ส.ค. 2559). *เหตุการณ์ระเบิดและเพลิงไหม้ 7 จังหวัดภาคใต้*. สืบค้นจาก www.matichon.co.th
- วิกิพีเดีย สารานุกรมเสรี. (29 ธ.ค. 2559). *ความเชื่อมั่นผู้บริโภค*. สืบค้นจาก <https://th.wikipedia.org>
- สำนักงานนโยบายและยุทธศาสตร์การค้า กระทรวงพาณิชย์. (29 ธ.ค. 2559). *คู่มือการจัดเก็บข้อมูลเพื่อการจัดทำดัชนีความเชื่อมั่นผู้บริโภค*. สืบค้นจาก <http://www.price.moc.go.th>